

# **BIEDRĪBAS „BALTĀ MĀJA”**

# **ATTĪSTĪBAS STRATĒGIJA 2021-2025**

**Līvāni, 2021**

## SATURS

### IEVADS

#### 1. Esošās situācijas apraksts

##### 1.1. Organizācijas vispārējais raksturojums

###### 1.1.1. Vēsture

###### 1.1.2. Struktūra (pārvalde)

###### 1.1.3. Biedri

###### 1.1.4. Sadarbības partneri

###### 1.1.5. Darbības virzieni

##### 1.2. Organizācijas sniegto pakalpojumu raksturojums

###### 1.2.1. Sabiedrības līdzdalības paaugstināšana un izglītošana

###### 1.2.2. Sociālie pakalpojumi

#### 2. SVID analīze

#### 3. Stratēģiskā daļa

##### 3.1. Vīzija un misija

##### 3.2. Stratēģiskās prioritātes un rīcību virzieni

##### 3.3. RĪCĪBU PLĀNS un rīcību rezultatīvie rādītāji

#### 4. Stratēģijas ieviešanas un uzraudzības plāns

## TERMINI

**Attīstības plānošana** Principu, mērķu un to sasniegšanai nepieciešamās rīcības izstrāde nolūkā īstenot politiski noteiktas prioritātes un nodrošināt sabiedrības un teritorijas attīstību.

**Attīstības stratēģija** Vidēja termiņa plānošanas dokuments, kurā noteikts pasākumu kopums ilgtermiņa prioritāšu īstenošanai (stratēģijas – attīstības plāna galvenā sadaļa, kurā noteikti attīstības mērķi un konkrēti uzdevumi).

**Interesu grupas** Juridisku un/vai fizisku personu kopums, kuras pārstāv savas intereses kādā konkrētā darbības jomā.

**Ilgspējīga attīstība** Attīstība, kura apmierina šodienas vajadzības, neradot draudus nākotnes vajadzību apmierināšanai.

**Interesu izglītība** Personas individuālo izglītības vajadzību un vēlmju īstenošana neatkarīgi no vecuma un iepriekš iegūtās izglītības ir neformālās izglītības veids.

**Integrēt** Iesaistīt kādā kopumā, veselumā, apvienot elementus, lai izveidotu vienu veselu kopumu, sasaistīt vienā veselumā ar ko citu.

**Mūžizglītība** Izglītība visas dzīves garumā, kas paver iespējas ikvienam sabiedrības loceklim iegūt un/vai pilnveidot zināšanas, prasmes un kompetences atbilstoši darba tirgus prasībām, savām interesēm un vajadzībām.

**Neformālā izglītība** Ārpus formālās izglītības organizēta interesēm un pieprasījumam atbilstoša izglītojoša darbība. Neformālās izglītības programmas nosaka tās saturu un atbilstību sabiedrības pieprasījumam gan ar profesionālo darbību saistītajās jomās, gan uz iedzīvotāju personīgajām interesēm vērstu.

### **Pievienotā vērtība**

Preces vai pakalpojuma vērtības pieaugums, pateicoties izmantoto izejvielu kvalitātei, pielietotajām metodēm un tehnoloģijām (t.sk. modernajām), ražotāja vai pakalpojuma sniedzēja intelektuālajam ieguldījumam, darbam un personīgajai attieksmei.

**Prioritāte** Attīstības vispārējā aktualitāte, kuras risināšana tiek izvirzīta priekšplānā salīdzinājumā ar citām attīstības aktualitātēm. Prioritāte norāda objekta (mērķa) priekšrocības attiecībā pret citiem objektiem (mērķiem).

**Projekts** Pasākumu kopums, kas veicams noteiktu mērķu sasniegšanai noteiktā laika periodā ar iepriekš noteiktiem finansiālajiem, materiālajiem un cilvēku resursiem.

**Resursi** Apjomā vai laikā ierobežota fiziska lieta vai lielums. Resursiem mēdz būt ekonomiska vai sociāla nozīme. Galvenie NVO nozares resursi ir darbinieki un viņu zināšanas, prasmes, informācija, arī ēkas, materiāli un aprīkojums.

**Rezultatīvais rādītājs** Rezultāta būtiskākas pazīmes, kas nodrošina iespējami objektīvu tā sasniegšanas progressa mērīšanu un kuru var izteikt kā skaitlisku vērtību.

**Rīcību plāns** Attīstības programmas sadaļa, kas ietver konkrētu pasākumu kopumu un investīciju plānu attīstības programmā noteikto uzdevumu īstenošanai

**Vīzija** Lakonisks ilgtermiņa nākotnes redzējums, kas vienlaikus parāda teritorijas vai nozares unikālās vērtības.

## IEVADS

Biedrības “Baltā māja” attīstības stratēģija 2021 -2025 gadam ir organizācijas iekšējais vidēja termiņa plānošanas dokuments, kurā noteiktas attīstības prioritātes un stratēģija turpmākajiem sešiem gadiem - 2021-2025 gadu periodam. Stratēģija ir pamats organizācijas rīcību, projektu un iniciatīvu mērķtiecīgai plānošanai un saskaņotai ieviešanai.

Attīstības stratēģija izstrādāta, pamatojoties uz Statūtos noteiktajiem mērķiem un uzdevumiem, līdz šim izstrādātajiem iekšējās plānošanas un darba organizēšanas dokumentiem, uz iepriekš veiktu sabiedrības vajadzību un interešu izpēti, organizācijas sasniegumu analīzes rezultātiem. Attīstības stratēģija ir izstrādāta, pēc iespējas izmantojot integrētu pieeju attīstības plānošanā, t.i. dokumenta izstrādē ņemta vērā plānošanas

- *telpiskā dimensija*, paredzot pasākumu īstenošanu saskaņā ar augstāk stāvošiem plānošanas dokumentiem vietējā, reģionālā un valstiskā līmenī, kā arī biedrības „Baltā māja” pasākumu īstenošanu; uz biedrības attīstības problēmām raugoties gan Līvānu novada teritorijas, gan plašākā mērogā.
- *tematiskā dimensija*, paredzot biedrības attīstības pasākumu savstarpēju koordināciju, panākot, ka atbalsts vienas problēmas risināšanai labvēlīgi ietekmē un papildina citas problēmas risināšanu vai pozitīvas iezīmes attīstību, tādā veidā nodrošinot kompleksu biedrības atbalsta mehānismu;
- *laika dimensija*, paredzot biedrības projektu un pasākumu īstenošanas pēctecību.

Izstrādājot attīstības stratēģiju ievēroti šādi attīstības dokumenta izstrādes galvenie pamatprincipi:

- ilgtspējības princips;
- pēctecības princips;
- atklātības princips;
- daudzveidības princips.

Stratēģija sagatavota, ņemot vērā šādus augstākstāvošus plānošanas dokumentus:

- *valsts* ilgtermiņa konceptuālais dokuments „Latvijas izaugsmes modelis: Cilvēks pirmajā vietā”, Latvijas ilgtspējīgas attīstības stratēģija līdz 2030.gadam;
- *reģionāla līmeņa* plānošanas dokumenti - “[Latgales stratēģija 2030](#)” un [Latgales plānošanas reģiona Attīstības programmas 2021-2027 gadam konceptuālo ietvaru](#);
- *Līvānu novada vietējās* attīstības plānošanas dokumenti – Līvānu novada ilgtspējīgas attīstības stratēģija 2013. – 2030.gadam, Līvānu novada integrētās attīstības programma 2019 – 2025 gadam.

Stratēģija izstrādāta projekta “Biedrības "Baltā māja" aktivitātes kopienas pilsoniskuma apziņas stiprināšanai” (projekta finansēšanas līgums Nr.AIF/2020/SDK/01) ietvaros, projekts tiek īstenots Eiropas Ekonomikas zonas un Norvēģijas finanšu instrumentu 2014.-2021. gadam Aktīvo iedzīvotāju fonda Latvijā programmā “Demokrātijas kultūra”. Par šī dokumenta saturu atbild biedrība “Baltā māja”, pamatojoties uz organizācijas valdes, biedru un darbinieku komandas apmācībām par stratēģiskās plānošanas un stratēģijas izstrādes jautājumiem.

Stratēģijas dokumentā ir analizēta biedrības un tās darbības esošā situācija, izvirzītas nākotnes attīstības stratēģiskās prioritātes un mērķi, noteikti divi galvenie rīcību virzieni, kā arī konkrētas rīcības, kas biedrībai palīdzēs sasniegt nospraustos mērķus.

## Biedrības “Baltā māja” attīstības stratēģijas STRUKTŪRA



## 1. ESOŠĀS SITUĀCIJAS APRAKSTS

### 1.1. Organizācijas vispārējais raksturojums

#### 1.1.1. Vēsture

1996. gadā Līvānos tika izveidots fonds “Baltā māja” (no 2005. gada jūnija biedrība „Baltā māja”) kā neatkarīga, brīvprātīga, patstāvīga, nepolitiska, nevalstiska, sabiedriska organizācija. Ierosmi, izveidot sabiedrisku organizāciju Līvānos, kas darbojas līdzīgi kā sabiedriskie centri Nīderlandē, sniedza fonds „Stichting Gamma Dienstverlening”.

Biedrības darbība ir vērsta uz sabiedrības locekļu labklājības līmeņa paaugstināšanu un indivīdu sociālo integrāciju sabiedrībā, pievēršot uzmanību iedzīvotāju aktivizēšanai, pieaugušo izglītošanai, savstarpējās palīdzības organizēšanai. Biedrībai ir sabiedriskā labuma organizācijas statuss.

**Misija** - sabiedrības un indivīdu sociālās integrācijas, saskaņas un labklājības attīstības veicināšana.

Biedrība savus mērķus īsteno, piedāvājot Līvānu novada iedzīvotājiem izmantot sociālā atbalsta pakalpojumus un sociālās palīdzības pasākumus; aicinot apgūt jaunas zināšanas un prasmes, iesaistoties interešu vai neformālās mūžizglītības grupās un apmeklējot informatīvus vai tematiskus pasākumus.

Savu mērķu sasniegšanai organizācijai nozīmīga ir sadarbība ar Līvānu novada domi, citām pašvaldībām, valsts institūcijām, Līvānu novada NVO un iniciatīvas grupām, arī Latgales un citu valsts reģionu biedrībām.

Biedrības mērķauditorija ir ikviens Līvānu novada un apkārtējo pagastu iedzīvotājs, kurš vēlas aktīvi piedalīties sabiedriskajās aktivitātēs, pilnveidot savas zināšanas un prasmes, atrast domubiedrus un realizēt savas idejas. Aktivitātēs var piedalīties dažāda vecuma iedzīvotāji, neatkarīgi no vecuma, dzimuma, tautības, politiskās un reliģiskās piederības. Biedrība darbojas Līvānu novadā, tās ieviesto sadarbības projektu aktivitātes tiek īstenotas Latgales reģionā un visā valstī kopumā.

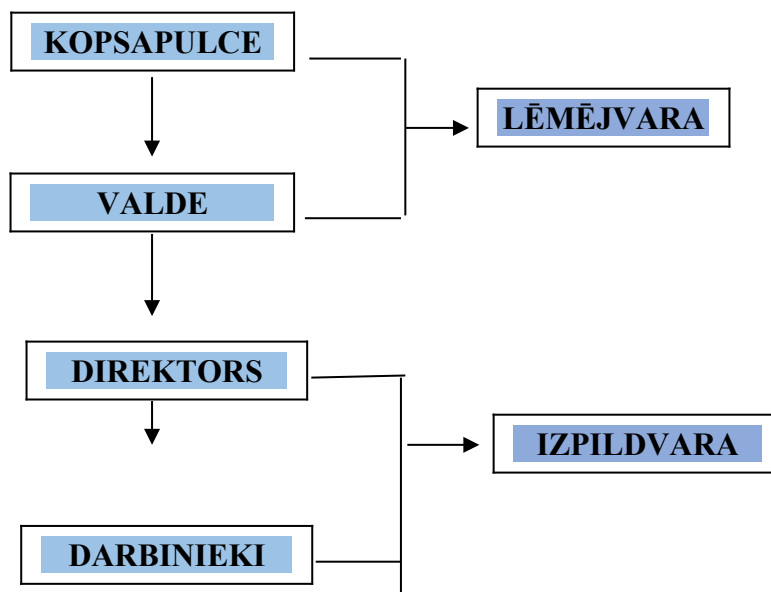
#### **Biedrības mērķi un uzdevumi**

Sabiedrības un indivīdu sociālās integrācijas, saskaņas un labklājības attīstības veicināšana īpašu uzmanību pievēršot:

- sabiedrības izglītošanai;
- sociālo pakalpojumu sniegšanai;
- sabiedrības veselības veicināšanai;
- iedzīvotāju un institūciju līdzdalības paaugstināšanai sabiedrības dzīves norisēs;
- sociāli mazaizsargāto personu grupu (īpaši- cilvēku ar invaliditāti un senioru) dzīves kvalitātes uzlabošanai.

### 1.1.2. Organizācijas struktūra (pārvalde)

Organizācijas augstākā pārvaldes institūcija ir kopsapulce, kuras starplaikos pārvaldi veic valde piecu cilvēku sastāvā. Lēmējvara ir atdalīta no izpildvaras. Organizācijas ikdienas darbību un valdes lēmumu izpildi nodrošina direktors. Organizācijas virzošais spēks ir kvalificēti, pieredzējuši darbinieki, kas pārstāv visus biedrības darbības virzienus un darbojas saliedētā komandā.



### 1.1.3. Biedri

Organizācija apvieno fiziskas un juridiskas personas neatkarīgi no tautības, reliģiskajiem, politiskajiem vai citiem uzskatiem un pārliecības, kuras atbalsta biedrības mērķus un ir brīvprātīgi iestājušās biedrībā.

2021. gada aprīlī biedrībā ir 25 (divdesmit pieci) biedri. Biedrības augstākā lēmējvara ir Kopsapulce un Valde, kas darbojas 5 locekļu sastāvā.

Līdz šim biedrības darbībā nav likts uzsvars uz biedru skaitu. Būtiskāka nozīme ir bijusi organizācijas darbības ietekmei uz sabiedrību.

Biedrības ikdienas darbību nodrošina biedrības darbinieki (uz 2021. gada 1. aprīli - 9 darbinieki) un aktivitāšu ieviešanā piedalās biedrības brīvprātīgie darbinieki (uz 2021. gada 1. aprīli - 30 brīvprātīgie darbinieki).

### 1.1.4. Sadarbības partneri

Organizācijas darbībā, tās nodrošināšanā un attīstībā nozīmīga loma ir sadarbības partneriem un atbalstītājiem. Ar lielāko daļu no tiem biedrībai ir ilgstoša, laba sadarbība, kas balstīta uz savstarpēju uzticēšanos un cieņu.

#### **Starptautiska līmeņa institūcijas un iestādes:**

Karalienes Juliānas fonds, fonds “Stichting Gamma Dienstverlening”, fonds “Van Voorden Stichting”, fonds “Stichting Oranje Foundation”, fonds “East European Children Aid”, fonds “Stichting Uitvoering Wachtgelden”, fonds “Robert Bosch Stiftung”, fonds “Verband für sozial - kulturelle Arbeit”, fonds “International Federation of Settlements and Neighbourhood Centres”, ASV Miera korpuss, ASV Demokrātijas programma, Pasaules Banka, fonds “Latter Day Saint Charities”, Apvienoto Nāciju Attīstības Programma, fonds “Heifer International”, Baltijas Amerikas Partnerattiecību programma, Eiropas Ekonomikas zonas (EEZ) un Norvēģijas grantu programma un citas.

#### **Valsts un reģionāla līmeņa institūcijas un iestādes:**

LR Labklājības ministrija, LR Kultūras ministrija, LR Tieslietu ministrija, Nodarbinātības valsts aģentūra, Sabiedrības integrācijas fonds, Valsts Kultūrkapitāla fonds, Valsts reģionālās attīstības aģentūra, Valsts reģionālās attīstības aģentūra, Centrālā finanšu un līgumu aģentūra, Latgales plānošanas reģions, Aktīvo iedzīvotāju fonds un citi.

#### **Vietēja līmeņa institūcijas un iestādes:**

Līvānu novada dome, Līvānu novada pagastu pārvaldes, Līvānu novada Sociālais dienests, Līvānu novada izglītības un kultūras iestādes, Līvānu novada bibliotēkas, Līvānu slimnīca, alternatīvās aprūpes pakalpojumu centrs “Rožlejas” un citas.

#### **Informatīvais atbalsts:**

“Vidusdaugavas televīzija”, Latgales Reģionālā Televīzija, laikraksts “Diena”, “Eiropas Savienības māja”, laikraksts “Latgales Laiks”, laikraksts “Novadnieks”, Latvijas Radio un citi.

#### **Uzņēmēji:**

“Aizkraules” banka, SIA „Finvest”, SIA „B&K Holding services”, SIA „Steninvest”, SIA „Konso”, SIA „GLC Baltic”, SIA „DDB WORLVIDE LATVIA”, SIA “Grāmatu tirdzniecība”, SIA “Evita”, SIA “Pērles – M”, SIA “Čiekuriņi”, SIA “Līvānu kūdras fabrika”, SIA “RNS –D”, SIA “Centra aptieka”, SIA “Minox”, SIA “Adugs”, SIA “Sencis”, SIA “Labas mēbeles”, SIA “Grīva L”, SIA “Bork”, SIA “Vamari L”; SIA “Z – LIGHT”, SIA “GLEAR”, SIA “Daugulis & Partneri”, SIA “RIMI LATVIA”, SIA “MAXIMA Latvia” un citi.

#### **Nevaldības organizācijas:**

Fonds “Ziedot.lv” (*organizācija ir fonda reģionālais partneris*); biedrība “Latvijas Pilsoniskā alianse” (*organizācija ir biedrības biedrs*); biedrība “Latvijas Samariešu apvienība” (*organizācija ir biedrības reģionālais partneris*); biedrība “Dienvidlatgales NVO atbalsta centrs”; nodibinājums “Viduslatgales pārnovada fonds”; biedrība “Preiļu nevalstisko organizāciju centrs”; biedrība “Preiļu rajona partnerība” (*organizācija ir biedrības biedrs*); biedrība “Jēkabpils NVO resursu centrs”; biedrība „Lettiska Hjälpsamling” (Zviedrija); AB.LV Fonds; nodibinājums “Borisa un Ināras Teterevu fonds”; biedrība “Latvijas Sarkanais Krusts”; reliģiskā organizācija “Rīgas Evaņģēliskā draudze”; sociāli politiska novada attīstības biedrība “Līvāni”; nodibinājums “Latvijas Kopienų iniciatīvu fonds”; slāvu biedrība “Uzori”; biedrība “Eiropas Kustība Latvijā”; biedrība “Ģimeņu atbalsta centrs “Puķuzirnis””; starptautiskās kustības “Y-men” Līvānu klubi; biedrība “Giving for Latvia” un citas.



**Privātpersonas:** vairāk kā 60 atbalstītāji.

Organizācija kopš 2014. gada ir biedrības „Latvijas Pilsoniskā alianse” biedrs, kas ļauj kā NVO sadarbības tīklā dalīborganizācijai sekmīgāk līdzdarboties un pārstāvēt savas intereses, veidot sadarbību ar citām NVO, regulāri saņemt jaunāko informāciju par nevalstiskā sektora aktualitātēm.

Organizācija ir biedrības “Preiļu rajona partnerība” biedrs.

Organizācija kopš 2012. gada ir fonda “Ziedot.lv” partneris- reģionālais koordinators, kas sniedz nozīmīgu atbalstu realizējot sociālākās palīdzības programmas un projektus.

Regulāra sadarbība notiek ar biedrību “Latvijas Samariešu apvienība” sociālās palīdzības programmu ieviešanā Līvānu novada mazturīgajām ģimenēm un ar nodibinājumu “Viduslatgales pārnovadu fonds” atbalsta pasākumu vietējās kopienai organizēšanā.

Organizācijai “Baltā māja” darbības laikā ir izveidojusies regulāra un sekmīga sadarbība ar:

- Senioru intereses pārstāvošām organizācijām un iniciatīvas grupām, kuras ilgstoši piedalījās biedrības “Baltā māja” koordinētajā sadarbības tīklā “Dzīvotprieks”;
- Latgales lauku NVO, ar kurām sadarbība izveidojusies, ilgstoši sadarbojoties vairākos sadarbības projektos;
- Cilvēkus ar īpašām vajadzībām intereses pārstāvošas NVO un organizācijas, kas nodrošina sociālās aprūpes un sociālās rehabilitācijas pakalpojumus;
- Latgales reģiona mazākumtautību biedrības, kuras ir bijušas vairāku organizācijas ieviesto sadarbības projektu, kas sekmē cittautiešu integrāciju, partneri;
- Līvānu novada NVO un iniciatīvas grupas, kuru pārstāvji regulāri piedalās organizācijas organizētajos pasākumos.

### **1.1.5. Darbības virzieni**

Biedrība darbojas **divos** virzienos:

#### **1. Sabiedrības attīstība, izglītība un līdzdalība**

- 1.1. Sabiedrības iesaiste un izglītība (interese grupas un interese izglītība, atbalsta grupas, informatīvi un tematiski pasākumi).
- 1.2. Sadarbības un līdzdalības programmas (projektu programmas, sadarbība ar iestādēm un organizācijām, informatīvs atbalsts un konsultācijas).
- 1.3. Labdarības un brīvprātīgā darba īstenošana (darbs ar brīvprātīgajiem, labdarības akcijas, darbs ar ziedotājiem).

#### **2. Sociālie pakalpojumi un sociālās palīdzības un atbalsta pasākumi**

- 2.1. Biedrības “Baltā māja” dienas aprūpes centra (DAC) pakalpojums personām ar invaliditāti ar funkcionāliem traucējumiem.
- 2.2. Aprūpes mājās pakalpojums.
- 2.3. Sociālais atbalsts un pakalpojumi:
  - 2.3.1. Veļas mazgāšanas un žāvēšanas pakalpojums
  - 2.3.2. Dušas pakalpojums
  - 2.3.3. Tehnisko palīg līdzekļu bezatlīdzības nomas punkts
  - 2.3.4. Sociālās palīdzības pasākumi (sadarbībā ar sadarbības partneriem).

**Biedrības sniegto pakalpojumu saņēmēji un piedāvāto aktivitāšu apmeklētāji** ir visu sociālo, tautību, dzimumu, reliģiju un vecuma grupu pārstāvji, kuru īpatsvars katrā darbības virzienā atšķiras, vadoties no piedāvāto pakalpojumu veida. Katram apmeklētājam ir savas specifiskas intereses, kas nosaka viņa aktivitāšu izvēli vai nepieciešamību pēc pakalpojumiem biedrības darbības ietvaros.

Biedrības apmeklētāji pārstāv sekojošas sabiedrības grupas:

1. cilvēki ar funkcionāliem traucējumiem;
2. lauku teritoriju iedzīvotāji;
3. dažādu tautību cilvēki;
4. bezdarbnieki;
5. pensijas vecuma cilvēki (seniori);
6. pirmspensijas vecuma iedzīvotāji;
7. nabadzības riskam pakļautas ģimenes;
8. ģimenes ar bērniem;
9. jaunieši.

## **1.2. Organizācijas sniegto pakalpojumu raksturojums**

### **1.2.1. Sabiedrības attīstība, izglītība un līdzdalība**

Sabiedrisko aktivitāšu, kas veicina iedzīvotāju līdzdalību sabiedrības procesos sekmē dalībnieku radošumu, motivē attīstīt praktiskās iemaņas un palīdz apgūt jaunas zināšanas, dažādu aktivitāšu un iniciatīvu ieviešana ir viens no biedrības darbības pamatvirzieniem. Šīs aktivitātes nodrošina mijiedarbību ar vietējiem iedzīvotājiem, tās ir atbilstošas dalībnieku interesēm un vajadzībām. Vairākums no tām notiek jau daudzus gadus, bet joprojām ir labi apmeklētas.

Aktivitāšu dalībnieki ir dažāda vecuma un tautību Līvānu iedzīvotāji, kuriem ir iespēja izvēlēties sev atbilstošas un piemērotas nodarbes. Daļa organizācijas apmeklētāju regulāri piedalās dažādās aktivitāšu grupās, klubos vai atbalsta grupās, citi izvēlas apmeklēt informatīvos vai tematiskos pasākumus, citi iesaistās un atbalsta labdarības akciju norisi. Īpaša uzmanība tika veltīta sociālās atstumtības riska grupām - cilvēkiem ar zemu ienākumu līmeni, nacionālajām minoritātēm, pirms pensijas vecuma cilvēkiem, cilvēkiem ar īpašām vajadzībām u.c. Organizācijas izstrādātajos projektos, kuru mērķis ir sekmēt sabiedrības līdzdalību un izglītošanos, tieši šīs galvenās mērķa grupas.

Uz 2021. gadu biedrībā darbojās sekojošas interešu grupas: brīvprātīgo klubs, 2 ārstnieciskā vingrošana grupas, dzejas draugu klubs, senioru kopa „Gundegas”, senioru kopa „Rudens rozēs”, ceļotāju klubs, radošā darbnīca, veselīga un ekonomiska virtuve, un citas. Aktivitāšu tematisko veidu papildināšana notiek ne tikai pēc dalībnieku vai jaunu dalībnieku ierosmes, bet arī tas tiek dažādots, pateicoties biedrības piesaistītajam finansējumam.

Visas sabiedriskās aktivitātes galvenokārt vada biedrības brīvprātīgie darbinieki. Biedrības brīvprātīgie darbinieki un to un brīvprātīgais darbs ir vietējās sabiedrības līdzdalību veicinošo aktivitāšu darbības nodrošinājuma pamatprincips. Regulāri darbojas aptuveni 30 brīvprātīgie darbinieki, no kuriem lielākā daļa ir kopā savu biedrību kopš tās darbības uzsākšanas.

Lai biedrība atbilstoši savam mērķim sekmētu sabiedrība sociālās integrācijas un saskaņas stiprināšanu, tiek piesaistīti līdzekļi projektu ieviešanai. Līdz 2021. gada 1. aprīlim kopā ieviests vairāk kā 100 dažādu projektu. Tie ir bijuši gan neliela apjoma un īstermiņa, gan arī to ieviešana notikusi ilgākā laika periodā un to darbības lauks aptvēris visu Latgales reģionu un aktivitātes ir notikušas arī citos valsts novados. Lai kādi bijuši projektu tieši uzdevumi un lai cik dažādas ir bijušas to aktivitātes, tomēr visu organizācijas ieviestos projektus ir raksturojusi to kopīgā tēma un mērķis - sabiedrības sadarbības un līdzdalības stiprināšana.

Ar projektu palīdzību realizējot sabiedrības sadarbības un līdzdalības programmas, ir sniegts ievērojam ieguldījums vietējo iedzīvotāju un nevalstisko organizāciju attīstībā, izglītības paaugstināšanā un līdzdalības stiprināšanā.

Pēdējo gadu nozīmīgākie organizācijas ieviestie projekti:

- 1) “Kopā varam”, atbalstīts projektu konkursā Līvānu novada pašvaldības līdzfinansējuma saņemšanai. Projekta mērķis bija īstenot sociālā atbalsta un sabiedrības integrāciju veicinošus pasākumus Līvānu novada iedzīvotājiem.
- 2) “Labākai šodienai un rītdienai”, finansējums - AS “Latvijas valsts meži”, administrators fonds “Ziedot. lv”. Notika radošas, izglītojošas aktivitātes cilvēkiem ar īpašām vajadzībām un senioriem, tika sagatavota un parādīta labdarības izrāde.
- 3) “Biedrības ”Baltā māja” aktivitātes kopienas pilsoniskuma apziņas stiprināšanai”, finansējums - ar Islandes, Lihtenšteinas un Norvēģijas atbalstu caur EEZ un Norvēģijas grantu programmu “Aktīvo iedzīvotāju fonds”, administrators “Aktīvo iedzīvotāju fonds”. Projekta aktivitātes sekmēs plašas sabiedrības Līvānu novadā un Latgales reģionā informētību par demokrātijas kultūru.
- 4) “Sabiedrībā balstītu sociālo pakalpojumu sniegšana bērniem ar funkcionāliem traucējumiem Līvānu novadā”, finansējums- Eiropas Sociālais fonds un Latvijas valsts budžets. Nodrošināti sociālās rehabilitācijas speciālistu pakalpojumi 25 Līvānu novada bērniem ar īpašām vajadzībām.
- 5) “Sabiedrībā balstīti sociālie pakalpojumi bērniem ar funkcionāliem traucējumiem Līvānu novadā”, finansējums- Eiropas Sociālais fonds un Latvijas valsts budžets. Nodrošināti sociālās rehabilitācijas speciālistu pakalpojumi 23 Līvānu novada bērniem ar īpašām vajadzībām.

Biedrība neformāli veic Līvānu novada NVO un iniciatīvas grupu informatīvā koordinatora funkcijas, piedāvājot organizāciju aktīvistiem iespējas piedalīties informatīvos un izglītojošos pasākumos, saņemt un nodot informāciju, izmantot biroja tehniskos pakalpojumus un telpas. Biedrība regulāri seko un piedalās sabiedrībai aktuālu lēmumu pieņemšanas procesos, rīko informatīvus pasākumus, seminārus, apmācības, uz kuriem vienmēr aicina novada NVO pārstāvjus.

Organizācija aktīvi līdzdarbojas Līvānu pilsētas un novada iestāžu organizētajos pasākumos, kā arī pati rīko pasākumus Līvānu novadā. Viens no tradicionālajiem, ikgadējiem pasākumiem ir labdarības akcijas, kuru ietvaros cieša sadarbība izveidojusies ar iestādēm un organizācijām, kuru mērķa grupas ir cittautieši un mazākumtautību pārstāvji, jaunāko klašu skolēni, jaunās ģimenes, cilvēki, kas nonākuši krīzes situācijās. Laba sadarbība ir ar novada iestādēm, kas darbojas izglītības un sociālajā jomā.

Biedrība „Baltā māja” no savas darbības uzsākšanas ir darbojusies kā dažādu sabiedrības grupu izglītības veicinātājs. Ilgākā laika periodā organizācija ir darbojusies arī kā sertificēta izglītības iestāde, pēdējā laikā šīs darbības virziena tiek organizēts tikai kā neformālās izglītības

piedāvājums. Izmaiņas organizācijas statusā saistāms ar izglītības ministrijas prasībām, kuras nosaka gan profesionālus pedagogus, gan attiecīgu aprīkojumu. Pie tam veicot izpēti par izglītības pakalpojumu saņemšanas iespējām Līvānu novadā ir secināms, ka ir pietiekošs, pieprasījumam atbilstošs piedāvājums, ko piedāvā dažādas izglītības iestādes un Nodarbinātības valsts aģentūra.

Viens no veidiem, lai organizācija varētu sasniegt savus izvirzītos mērķus, ir ziedojumu piesaiste. Īpaši nozīmīgi tas ir ieviešos dažādas sociālās palīdzības programmas. Pēdējos gados organizācija nav aktīvi strādājusī pie ziedojumu piesaistes no uzņēmējiem vai privātpersonām. Tas skaidrojams ar izveidojušos stabilo sadarbību ar fondu “Ziedot.lv” un biedrību ”Latvijas Samariešu apvienība”, kuras tieši atbalsta sociālo palīdzības programmu un sociālās interācijas projektu ieviešanu. Biedri un valde uzskata, ka labdarības un ziedošanas darbs ir biedrības darbības princips, nevis aktivitāšu kopa vai rīcības virziens.

Galvenās problēmas: Sakarā iedzīvotāju skaita samazināšanos, arī ar nodarbinātības perioda līdz aiziešanai pensijā palielināšanos, ir vērojama dalībnieku, ka piedalās sabiedriskajās aktivitātēs, kuru mērķis ir veicināt attīstību, izglītību un līdzdalību, nepietiekamība. Gan dažādu vecumu iedzīvotājiem, gan iedzīvotājiem no dažādām mērķa grupām, ar kurām strādā organizācija, zema motivācija līdzdarboties un iesaistīties biedrības rīkotajos pasākumos. Līdz ar biedrības aktivitātēs galvenokārt piedalās vieni un tie paši apmeklētāji, to skaitu pamatā iedzīvotāji, kas aiziet pensijā un iedzīvotāji, kas pārcēlušies uz dzīvi Līvānos.

Tradicionāli izveidojies vietējo iedzīvotāju uzskats, ka biedrībai ir jānodrošina pakalpojumi bez maksas. Tas traucē uzsākt jaunas aktivitātes un ieviest pakalpojumus par maksu. Jaunas iniciatīvas izveidot traucē arī nepietiekams kvalificētu aktivitāšu un izglītojošu nodarbību vadītāju trūkums.

Kaut arī organizācija jau ilgstoši, visā savā darbības laikā rīko izglītojošas aktivitātes sociālās atstumtības riska grupām- cilvēkiem ar zemu ienākumu līmeni, nacionālajām minoritātēm, pirms pensijas vecuma cilvēkiem, cilvēkiem ar īpašām vajadzībām u.c., tomēr joprojām, vairumam šo grupu pārstāvju ir nepietiekošas zināšanas un prasmes, kuru lietošana ir aktuāla patreizējos apstākļos, piemēram, valodas zināšanas, datora lietošanas, internetbankas lietošana, elektroniskās deklarēšanas sistēmas lietošana, dokumentu sastādīšana darba meklētājiem, prezentēšanas prasmes. Ir secināms, ka ļoti būtu nepieciešams nodrošināt psihologa konsultācijas un iespējas iesaistīties atbalsta grupās, ko vada speciālisti. Nozīmīga problēma ir modernas materiālās bāzes nepietiekamība un kvalificētu speciālistu trūkums, arī augsta konkurence izglītības pakalpojumu sniedzēju vidū. Izaicinājums biedrības darbā bija 2020. un 2021. gada pirmās puses globālās vīrusa COVID-19 pandēmijas apkarošanas ierobežojumi un seku likvidācija. Tā rezultātā biedrības tiešā mērķa grupa bija mazāk sasniedzama, biedrošanos stipri apgrūtināja ierobežojumu valstī noteiktās ārkārtas stāvokļa dēļ, izpalika tradicionāli pasākumi, klātienes nodarbības, pakalpojumu sniegšana tika daļēji traucēta. Savukārt, ierobežojumi tikties klātienē, sekmēja prasmju apgūšanu realizēt pasākumu norisi tiešsaistē, kas savukārt, paplašināja biedrības organizēto pasākumu dalībnieku skaitu ar pārstāvjiem no citiem Latvijas reģioniem.

Sakarā ar ierobežotu skaitu dažādu fondu atvērto projektu piedāvājumu, arī ar to noteikto programmu biežo neatbilstību organizācijas kapacitātei un darbības virzieniem, ir ierobežotas iespējas realizēt sadarbības un līdzdalības programmas, kuru piesaistītais finansējums tiešā veidā nodrošina atbalstu biedrības ikdienas darbību vajadzību nodrošināšanai, arī aktivitāšu, kas sekmē sabiedrības attīstību, izglītību un līdzdalību ieviešanu, arī sadarbības attīstību ar citām NVO. Tomēr ideju tālākai virzībai jāatzīmē finansējums, kas ar Islandes, Lihtenšteinas un Norvēģijas atbalstu caur EEZ un Norvēģijas grantu programmu “Aktīvo iedzīvotāju fonds”, kas tika piesaistīts 2020. gadā.

**Galvenie secinājumi:** Jāsekmē darbinieku brīvprātīgo darbinieku izglītošanās, jāmeklē iespējas piesaistīt jaunus darbiniekus ar labu izglītību un augstu motivāciju strādāt organizācijas izaugsmei. Jāveicina sadarbība ar citām NVO kopēju pasākumu ieviešanai. Jāveicina sadarbība ar NVO un iniciatīvas grupām, kas darbojas Līvānu novada pagastu teritorijās un Latgales reģiona lauku teritorijās. Aktivitātes jāveido ar saistošu tematiku, izmantojot citu NVO labos piemērus un pēc apmeklētāju interesēm. Jāmeklē iespējas ieviest aktivitātes, kas palīdz mērķa grupu pārstāvjiem apgūt zināšanas un prasmes, kas tiem ir aktuālas un nepieciešamas. Jāmeklē un jāattīsta jaunas darba formas – pārsvarā individuālais un attālinātais darbs ar mērķa grupu, jāstimulē mērķa grupas digitālo prasmju attīstību un digitālās iesaistes un līdzdalības iespējas.

Ir jāpaplašina esošās aktivitātes un jāievieš jauni pakalpojumi:

1. Neformālās izglītības un izglītojošu pasākumu cikli.
2. Kvalificētu speciālistu piesaiste.
3. Sadarbības starp NVO veicināšana un attīstība.
4. Interesu grupu darbība.
5. Sociālā un informatīvā atbalsta pasākumi un pakalpojumi.
6. Materiāli tehniskās bāzes atjaunošana.
7. Saimnieciskās darbības – maksas pakalpojumu piedāvājumu izstrāde.

**Sociālie pakalpojumi un sociālās palīdzības un atbalsta pasākumi.** Biedrība “Baltā māja” sadarbībā ar Līvānu novada pašvaldību nodrošina 5 dažādus sociālā atbalsta pakalpojumu – dienas aprūpes centra, sociālās aprūpes mājās, tehnisko palīgīdzekļu bezatlīdzības nomas, veļas mazgāšanas, žāvēšanas un dušas pakalpojuma pieejamību Līvānu novada iedzīvotājiem. Visu šo sociālo pakalpojumu nodrošināšana (izņemot tehnisko palīgīdzekļu bezatlīdzības noma) notiek pateicoties Līvānu novada pašvaldības ikgadējam piešķirtajam dotācijām. Biedrība “Baltā māja” sociālo pakalpojumu veicējus un klientus papildus nodrošina ar iespējām iesaistīties organizācijas aktivitātēs, apmeklēt izglītojošus pasākumus, palīdz ar informatīvajiem resursiem.

### **Dienas aprūpes centrs personām ar invaliditāti ar funkcionāliem traucējumiem**

Dienas aprūpes centrs cilvēkiem ar īpašām vajadzībām (ar garīgās attīstības un citiem funkcionāliem traucējumiem) ir institūcija, kas dienas laikā nodrošina sociālās aprūpes un sociālās rehabilitācijas pakalpojumus, sociālo prasmju attīstību, izglītošanu un brīvā laika pavadīšanas iespējas personām ar garīgās ar garīgās attīstības un citiem funkcionāliem traucējumiem. Centra galvenais uzdevums ir aprūpēt, attīstīt un rehabilitēt personas ar īpašām vajadzībām. Dienas aprūpes centrs darbību uzsāka 2001. gadā pēc savstarpēja sadarbības līguma noslēgšanas ar Līvānu novada pašvaldību.

Dienas aprūpes centra piedāvāto nodarbību laikā klientiem tiek attīstītas prasmes, kas nepieciešamas dzīvē – personīga higiēna, galda kultūra, saskaitīšana, lasīšana, darbošanās virtuvē, u.c. sociālas prasmes. Tiek attīstītas prasmes strādāt individuāli un komandā. Izmantojot mūziku un kustības, tiek uzlabots klientu fiziskais, emocionālais stāvoklis. Tiek apgūtas amatniecības prasmes, pielietoti vizuālās mākslas izteiksmes līdzekļi.

Uz 2021. gada 1. aprīli Dienas aprūpes centram personām ar garīgās attīstības traucējumiem ir līgumi ar 16 klientiem. Papildus centra organizētajās aktivitātēs un pasākumos regulāri piedalās vēl aptuveni 15 cilvēki ar funkcionāliem traucējumiem. Dienas centra pasākumos bieži piedalās klientu vecāki. Dienas aprūpes centra klienti, arī viņu vecāki apmeklē arī dažādas biedrības organizētās aktivitātes.

Dienas centra darbību nodrošina 1 sociālais darbinieks, 2 aprūpētājas un sociālās rehabilitācijas aktivitāšu vadītājs. Papildus regulāri tiek piesaistīti darbinieki uz laiku - subsidētajās atbalsta programmās, kas tiek ieviestas sadarbībā ar Nodarbinātības valsts aģentūru.

### **Sociālā aprūpe mājās**

Aprūpe mājās ir sociālais pakalpojums personas dzīvesvietā (mājās) pamatvajadzību apmierināšanai personām, kuras objektīvu apstākļu dēļ nevar sevi aprūpēt. Biedrības "Baltā māja" sociālās aprūpes mājās birojs darbību uzsāka 2004. gadā pēc savstarpēja sadarbības līguma noslēgšanas ar Līvānu novada pašvaldību. Vidēji mēnesī laikā sociālās aprūpes mājās pakalpojumus saņem 40 - 45 Līvānu novada iedzīvotāji. Aprūpi mājās nodrošina sociālās aprūpētājas, kurām ir atbilstoša izglītība un zināšanas. Aprūpes mājās nodrošina 12-14 sertificētas sociālās aprūpētājas, kuru darbu koordinē sociālais darbinieks.

### **Palīglīdzekļu bezatlīdzības nomas punkts**

Biedrība piedāvā tehnisko palīglīdzekļu bezatlīdzības nomu, kas ir pieprasīts pakalpojums un, ko regulāri, izmanto Līvānu novada iedzīvotāji. Tehniskie palīglīdzekļi ir iegādāti, pateicoties vairāku projektu finansējumam un daļa no tiem ir saņemta kā ziedojums. Biedrībā ir iespējams iznomāt ratiņkrēslus, krukus, staigāšanas rāmjus, spieķus un roļatorus. Kopā nomas punktā ir pieejami 40 tehniskie palīglīdzekļi, vidēji gadā tiek izsniegti/saņemti 70 tehniskie palīglīdzekļi. Pakalpojums tiek nodrošināts bez maksas, pateicoties biedrības darbinieku brīvprātīgajam darbam.

### **Veļas mazgāšanas un žāvēšanas pakalpojums**

Veļas mazgāšanas un žāvēšanas pakalpojums izveidots pēc Līvānu pilsētas maznodrošināto, arī cilvēku ar invaliditāti un privātmāju iedzīvotāju lūguma. Šī pakalpojuma izveidi ir atbalstījusi Līvānu novada dome, kas šim pakalpojumam piešķir ikgadējas dotācijas. Veļas mazgāšanai tiek izmatotas 3 veļas mazgājamās mašīnas un ir pieejams veļas žāvētājs. Vidēji šo pakalpojumu izmanto 5- 6 klienti dienā.

### **Dušas pakalpojums**

Dušas pakalpojums izveidots pēc Līvānu pilsētas maznodrošināto, arī cilvēku ar invaliditāti un privātmāju iedzīvotāju lūguma. Šī pakalpojuma izveidi atbalstīja Līvānu novada dome, kas nodrošina ikgadējas dotācijas šī pakalpojuma veikšanai. Biedrībā ir pieejamas trīs dušas kabīnes, no kurām viena ir ierīkota atbilstoši cilvēkiem ar īpašām vajadzībām. Klientu apkalpošanas speciāliste palīdz nomazgāties cilvēkiem ar īpašām vajadzībām un vecāka gadagājuma klientiem. Vidēji šo pakalpojumu izmanto 4-5 cilvēki dienā. Veļas mazgāšanas un dušas pakalpojumu nodrošina klientu apkalpošanas operators.

**Galvenās problēmas:** Saistībā ar sabiedrības novecošanos, sociālekonomiskās situācijas pasliktināšanos, īpaši lauku reģionos būtiski ir palielinājies to iedzīvotāju skaits, kuriem ir nepieciešami sociālie pakalpojumi un sociālā palīdzība. Lai organizācija varētu nodrošināt dažādus sociālos pakalpojumus ir jāstiprina sadarbība ar institūcijām un citām organizācijām, jo tikai apkopojot kopējos resursus un zināšanas, iedzīvotāki varētu saņemt plašāku klāstu piedāvāto sociālo pakalpojumu un produktus. Nepieciešams nodrošināt pakalpojumu pieejamību klientu dzīvesvietā, īpaši aktuāli tas ir lauku teritorijās, kur strauji palielinās veco un vientuļo iedzīvotāju īpatsvars. Pakalpojumu kvalitatīvai sniegšanai jāpiesaista profesionāli speciālisti ar dziļu izpratni par sociālo pakalpojumu ietekmi uz indivīdu, ģimeni, sabiedrību; jāpalielina materiāltehniskās nodrošinājums (transports pakalpojumu sniegšanas nodrošināšanai lauku teritorijās).

### Galvenie secinājumi:

Secināms, ka nākotnē pieprasījums pēc sociāliem pakalpojumiem nemazināsies un būs nepieciešams papildus veidot vēl jaunus pakalpojumus. Daļa no aprūpes mājās pakalpojumiem varētu būt maksas pakalpojumi. Ir jāpaplašina un jāuzlabo esošie pakalpojumi un jāievieš jauni pakalpojumi:

1. Ģimenes asistenta pakalpojuma izveide.
2. Sociālā atbalsta un pakalpojumu paplašināšana nākotnē, piemēram, veļas apmaiņa un labošana; pasākumi veselības atbalstam un veselīga dzīves veida popularizēšanai; infrasarkanā pirts; mantu apmaiņas punkts.
3. Sadarbības attīstīšana ar profesionālām sociālās jomas organizācijām, institūcijām.
4. Darbinieku kvalifikācijas paaugstināšana.

## 2. SVID analīze

Stiprās puses	Vājās puses
<ul style="list-style-type: none"> <li>• Izglītoti darbinieki (idejām bagāti).</li> <li>• Pieredze projektu izstrādē un ieviešanā.</li> <li>• Drosme jaunām inovācijām.</li> <li>• Saliedēts darba kolektīvs.</li> <li>• Pozitīva valdes ietekme.</li> <li>• Darbs komandā.</li> <li>• Atrašanās vieta Līvānu pilsētas centrā.</li> </ul>	<ul style="list-style-type: none"> <li>• Telpu trūkums.</li> <li>• Brīvprātīgo darbinieku trūkums.</li> <li>• Jaunu inovatīvu aktivitāšu nepietiekamība.</li> <li>• Sponsoru trūkums, nepietiekamība.</li> <li>• Neskaidra pienākumu sadale.</li> <li>• Nepietiekoša atbildība par uzticēto pienākumu.</li> <li>• Jaunu, ziņošu cilvēku iesaistīšanās biedrības darbībā, projektu rakstīšanā.</li> </ul>

<ul style="list-style-type: none"> <li>• Spēja piesaistīt apmeklētājus, nodrošinot arī bezmaksas pakalpojumus.</li> <li>• Atpazīstamība valsts mērogā.</li> <li>• Iepriekšējo darbinieku ieguldījums organizācijas attīstībā.</li> <li>• Materiāli tehniskā bāze, telpas.</li> <li>• Elastība risinājumu meklēšanā.</li> <li>• Izteiktas galvenās mērķa grupas biedrības pakalpojumu sniegšanai – seniori, jaunās māmiņas (jaunās ģimenes), cilvēki ar īpašām vajadzībām,</li> <li>• Plaša un novada mērogā unikāla pieredze aprūpes mājas pakalpojuma, Dienas aprūpes centra pakalpojuma un sociālo atbalsta pakalpojumu (duša, veļas mazgātava) sniegšanā,</li> <li>• Pierādītas iespējas, spējas un prasmes dažādu interešu grupu nodarbību organizēšanā, t.sk. teātra kopa, dažādas vingrošanas grupas, rokdarbu pulciņš, gardēžu pulciņš, u.c.,</li> <li>• Pieredze NVA programmā “Subsidēto darba vietu izveide”, nodrošinot darba vietas bezdarbniekiem,</li> <li>• Biedrības kā “sociālās palīdzības iestādes” spēcīgs tēls vietējā sabiedrībā.</li> </ul>	<ul style="list-style-type: none"> <li>• Informācijas apmaiņas nepietiekamība starp darbiniekiem.</li> <li>• Nepietiekoši tiek analizēta un izmantota informācija par NVO sektora darbību un aktualitātēm.</li> <li>• Netiek izmantota pieredzes apmaiņas pasākumos iegūtā labā pieredze un prakse.</li> <li>• Par maz notiek pieredzes apmaiņas braucieni kolektīvam.</li> <li>• Nepietiekoši tiek iesaistīta valde organizācijas darbībā.</li> <li>• Biedrības darbība ēkā, kas tiek nomāta no pašvaldības.</li> <li>• Nav pietiekoši skaidra viedokļa par organizācijas darbības attīstību nākotnē (tā balstīta tikai finansējumu, kas piesaistīts no projektiem vai ir arī citi papildus ienākumi darbības nodrošināšanai).</li> </ul>
<p><b>Iespējas</b></p>	<p><b>Draudi</b></p>
<ul style="list-style-type: none"> <li>• Sadarbības attīstība ar lauku teritoriju iedzīvotājiem.</li> <li>• ES projektu finansējuma piesaiste.</li> <li>• Bērnu pieskatīšanas istabas popularizēšana.</li> <li>• Maksas pakalpojumi vietējiem iedzīvotājiem un tūristiem.</li> <li>• Palīglīdzekļu noma par maksu.</li> <li>• Sadarbība ar ārzemju partneriem.</li> <li>• “Palīgs mājai” pakalpojuma izveide.</li> <li>• Mobilās sociālās aprūpes vienība lauku teritorijām.</li> <li>• Turpināt sekmīgu sadarbību ar pašvaldību.</li> <li>• Attīstīt darbu pie sponsoru piesaistes.</li> <li>• Iegādāties biedrības īpašumā ēku vai telpas.</li> <li>• Medicīniski sociālās aprūpes pakalpojumu attīstība.</li> <li>• Bērnu pieskatīšanas pakalpojumu (t.sk. bērnu vasaras nometņu) attīstība,</li> <li>• Praktisko sociālo pakalpojumu (duša, veļas mazgātava) piedāvājuma attīstība arī sestdienās,</li> <li>• Senioru aktivizēšana Latgales reģionālā mērogā.(</li> <li>• Cittautiešiem, imigrantiem, bēgļiem domātu pakalpojumu attīstība</li> <li>• Gardēžu aktivitāšu un kulinārā mantojuma saglabāšana un popularizēšana (piem., “Virtuves šovi”)</li> <li>• Naktsmītņu piedāvājuma attīstība biedrības telpās</li> </ul>	<ul style="list-style-type: none"> <li>• NVO likumdošanas izmaiņas, valsts politikas ietekme.</li> <li>• Finansējuma trūkums:             <ul style="list-style-type: none"> <li>○ No valsts - pašvaldības;</li> <li>○ No grantiem, projektiem;</li> <li>○ No pakalpojumiem;</li> <li>○ No sponsoriem, ziedotājiem;</li> <li>○ Nodokļu politikas ietekme.</li> </ul> </li> <li>• Augsta konkurence starp NVO.</li> <li>• Kvalificētu cilvēkresursu trūkums.</li> <li>• Brīvprātīgo nepietiekamība.</li> <li>• Klientu trūkums.</li> <li>• Apmeklētāju nepietiekamība.</li> <li>• Nedrošība biedrībai darbojoties nomātās telpās.</li> <li>• Augstas telpu uzturēšanas izmaksas.</li> <li>• Materiālo resursu nepietiekamība un novecojis biroja aprīkojums.</li> <li>• Negaidīti, nepārvarami šķēršļi.</li> </ul>

### 3. Stratēģiskā daļa

#### 3.1. Vīzija un misija

Biedrība “Baltā māja” - vieta, kur realizēt savas intereses, mācīties, apgūt jaunas prasmes, rast domubiedrus, saņemt atbalstu un palīdzību.

#### Vīzijas izvērsta apraksts



Biedrība ir sabiedrības līdzdalības veicinātāja, aktīva Latgales reģionā un paraugs - valstī.

Biedrības pamatvērtības ir:

Atvērtība un skaidrība;

Mērķtiecība un iedrošināšana;

Atbalsts un drošības sajūta.

Vietējā sabiedrība uzticas organizācijai - pēc Līvānu novada iedzīvotāju domām tā ir „sava vieta” un tā ir „droša vieta”, “vieta, kur satikt cilvēkus, domubiedrus”.

Organizācijas pārvaldes un vadības struktūra ir skaidra un elastīga. To mijiedarbība ir strukturēta un darbība efektīva. Organizācijas ikdienas darbību nodrošina kompetenti, motivēti un organizācijas ilgtspējīgā attīstībā ieinteresēti darbinieki.

Biedrības „Baltās mājas” attīstība ir līdzsvarota un ilgtspējīga.

Finanšu resursi tiek iegūti:

- no projektiem, piesaistot fondu, programmu un atsevišķu finansētāju līdzekļus. Tie nodrošina organizācijas aktīvu darbību un attīstību.
- no sadarbības ar pašvaldību kā pakalpojuma sniedzējiem.
- no pašu pakalpojumu sniegšanas (pārdošanas). Biedrība „Baltā māja” pārzin pieprasījumu sociālajā un sabiedrības līdzdalību veicinošajās jomās un piedāvā vietējā sabiedrībā pieprasītas aktivitātes un augstas kvalitātes pakalpojumus. Saimnieciskā darbība atbilst organizācijas misijai un stratēģiskiem mērķiem.
- piesaistot ziedojumus konkrētu darbību īstenošanai, veidojot caurskatāmas un stabilas attiecības ar ziedotājiem.

### **Biedrības „Baltā māja” plānotais ieguldījums Līvānu novada pašvaldībā, Latgales reģionā, Latvijā un Eiropā**

Biedrības „Baltā māja” ir viena no sabiedrībā atpazīstamākajām nevalstiskajām organizācijām, kurā kompetenti un motivēti cilvēki piedāvā daudzpusīgus produktus un pakalpojumus atbilstošus sabiedrības vajadzībām vietējā, reģionālā, valstiskā un starptautiskā līmenī.

Kas ir mūsu atšķirīgais Līvānos, reģionā, Latvijā:

1. Līvānos ir nodrošināta atvērtība visām mērķa grupām. Organizācijai ir pietiekoša pieredze, izpratne par esošo sociālo situāciju novadā. Pārzinot un sekojot līdž novada iedzīvotāju aktuālajām vajadzībām un sociālākajām problēmām, ir iespējams ātri reaģēt uz iedzīvotāju vajadzībām. Ciešā sadarbībā ar pašvaldību, ar privāto un nevalstisko sektoru organizācija var sniegt vietējiem iedzīvotājiem vispiemērotāko un visnepieciešamāko piedāvājumu.
2. Latgalē esam atpazīstami kā organizācija, kuri ir nozīmīga, ilgstoša pieredze savas kopienas dzīves uzlabošanā un dažādošanā. Esam novērtēti ar savas darbības atvērtumu, caurspīdīgumu un prieku dalīties ar savu pieredzi. Esam vienmēr viesmīlīgi un ar prieku uzņemam viesus. Tādējādi ilgstoša laika periodā mēs esam mēs palīdzējuši un sekmējuši izveidoties jaunām nevalstiskām organizācijām, īpaši lauku teritorijās.
3. Latvijā mēs esam atpazīstami kā stipra, stabila reģionāla organizācija no Līvāniem, kas sekmīgi sadarbojas ar citām nevalstiskām organizācijām gan regulāri apmainoties ar informāciju, gan ieviešot sadarbības projektus. Īpaši atpazīstami esam starp senioru organizācijām, jo turpinām koordinēt neformālā senioru sadarbības tīkla „Dzīvotprieks” darbību. Mēs iesaistāmies lēmumu pieņemšanas procesu ietekmēšanā un aicinām ikvienu būt sabiedriski atbildīgam. Biedrībai ”Baltā māja” vietējā pašvaldība ir uzticējusi sociālo

funkciju nodrošināšanu, tādejādi esam viena no tām biedrībām, kura, ne tikai piedalās lēmumu pieņemšanas procesos, bet arī sniedz iedzīvotājiem sociālos pakalpojumus.

## Misija

Mēs rūpējamies par sabiedrības un indivīdu izglītību, sociālo labklājību, sabiedrības līdzdalību un veidojam vidi, kur ikviens jūtas pieņemts, uzklauss un atbalstīts.

### 3.2. Stratēģiskās prioritātes un rīcību virzieni

Balstoties uz biedrības „Baltā māja” attīstības stratēģiju 2021.-2025. gadam sagatavošanas periodā apzināto situāciju, tika izvirzītas stratēģiskās prioritātes, mērķi un rīcības, kas veicinātu biedrības darbību un būtu atbilstoši tās statūtiem, misijai un vīzijai.

Realizējot biedrības darbību atbilstoši izvirzītajām attīstības stratēģijas 2021.-2025. gadam prioritātēm, apakšprioritātēm un rīcībām, tiks nodrošināta biedrības ilgtspējīga attīstība, kas balstīta uz pieredzi, izaugsmi un inovācijām. Tiks sekmēta organizācijas stabilitāte un izaugsme plānotajā laika periodā.

Balstoties uz esošās situācijas analīzi, ņemot vērā organizācijas pieredzi un patreizējās iespējas, tās turpmākās darbības attīstības nodrošināšanai periodam 2021- 2025 ir noteiktas divas prioritātes:

- Prioritāte 1 “Sabiedrības dzīves kvalitātes uzlabošana un līdzdalības veicināšana”
- Prioritāte 2 “Biedrības „Baltā māja” attīstības nodrošināšana”

Prioritāte	Rīcību virziens	Rīcības
<b>Prioritāte 1</b> <b>Sabiedrības dzīves kvalitātes uzlabošana un līdzdalības veicināšana</b>		
	1.1. Sabiedrības iesaiste un izglītība (interese grupas un interese izglītība, atbalsta grupas, informatīvi pasākumi)	<ol style="list-style-type: none"> <li>1. Līvānu novada iedzīvotāju dzīves kvalitātes uzlabošana. Izglītošanas pasākumu organizēšana</li> <li>2. Izglītojošu pasākumu realizācija nabadzības riskam pakļautajām iedzīvotāju grupām.</li> <li>3. Sociālo un dzīves prasmju apguves veicināšana nabadzības riskam pakļautajām iedzīvotāju grupām.</li> <li>4. Sabiedrības izglītošana par dažādām diskriminācijas formām.</li> <li>5. Integrācijas pasākumi cittautiešiem (krievi, ukraiņi, baltkrievi, poļi, lietuvieši) un citām iedzīvotāju grupām (imigranti, cilvēkiem ar īpašām vajadzībām u.c.)</li> <li>6. Sadarbības attīstība ar mazākumtautību NVO.</li> </ol>
	1.2. Sadarbības un līdzdalības programmas (projektu programmas,	<ol style="list-style-type: none"> <li>1. Līvānu novada NVO darbību informatīva koordinēšana un sadarbības starp NVO attīstība.</li> <li>2. Atbalsts un sadarbība ar lauku teritoriju NVO sabiedriskās aktivitātes veicināšanai.</li> <li>3. Sadarbība ar Līvānu novada pašvaldības domi un</li> </ol>

	sadarbība ar iestādēm un organizācijām, informatīvs atbalsts un konsultācijas)	pašvaldības iestādēm. 4. Sadarbība ar reģiona un valsts mēroga organizācijām un sociālās palīdzības institūcijām. 5. Projektu izstrāde atbilstoši biedrības stratēģiskajiem virzieniem un mērķa grupu vajadzībām.
	1.3. Sociālie pakalpojumi un sociālās palīdzības un atbalsta pasākumi	2. Sociālās vides attīstība Līvānu novada iedzīvotāju dzīves kvalitātes uzlabošanai. 3. Sociālo pakalpojumu attīstīšana 4. Atbalsta grupu (jaunās māmiņas, nabadzības riskam pakļautie iedzīvotāji u.c.) darba organizēšana un atbalsts. 5. Cilvēku ar invaliditāti dzīves kvalitātes uzlabošana. 6. Dzīves kvalitātes uzlabošana nabadzības riskam pakļautajām iedzīvotāju grupām.
	1.4. Labdarības un brīvprātīgā darba īstenošana	1. Labdarības akciju organizēšana. 2. Darbs ar brīvprātīgajiem, brīvprātīgā darba popularizēšana. 3. Darbs ar ziedotājiem – ziedojumu piesaiste, ziedojumu kultūras popularizēšana.
<p><b>Prioritāte 2</b>  <b>Biedrības „Baltā māja” attīstības nodrošināšana</b></p>		
	2.1. Cilvēkresursu nodrošināšana un attīstība	1. Jaunu darbinieku piesaiste. 2. Brīvprātīgo darbinieku piesaiste. 3. Biedrības darbinieku kapacitātes celšana. 4. Pozitīva mikroklimata nodrošināšana.
	2.2. Finanšu resursu nodrošināšana	1. Regulārs esošo pakalpojumu efektivitātes izvērtējums. 2. Jaunu maksas pakalpojumu attīstība. 3. Ārējā finansējuma piesaiste vietēju, reģionālu vai starptautisku projektu ietvaros. 4. Ziedojumu piesaiste. 5. Darbs ar sponsoriem.
	2.3. Materiālo resursu nodrošināšana un attīstība	1. Esošo telpu uzturēšana un pārdomāta izmantošana. 2. Materiāli tehniskās bāzes uzturēšana un papildināšana.
	2.4. Informatīvo resursu nodrošināšana un attīstība	1. Iekšējās informācijas apmaiņas uzlabošana biedrības iekšienē. 2. Ārējās informācijas apmaiņas uzlabošana. 3. Biedrības tēla mārketinga pasākumi.
	2.5. Sadarbības attīstība	1. Vietēju un reģionālu sadarbības projektu izstrāde. 2. Starptautisku sadarbības projektu izstrāde. 3. Iesaistīšanās sadarbības tīklos (esošo sadarbības kontaktu uzturēšana un jaunu kontaktu veidošana).

## 3.3. RĪCĪBU PLĀNS un rīcību rezultatīvie rādītāji

Rīcība	Rīcības īstenošanas rezultatīvie rādītāji (katru gadu)
<b>Prioritāte 1</b> <b>Sabiedrības dzīves kvalitātes uzlabošana un sabiedrības līdzdalības veicināšana</b>	
<b>Rīcību virziens 1.1. Sabiedrības iesaiste un izglītība (interesu grupas un interešu izglītība, atbalsta grupas, informatīvi pasākumi)</b>	
1.1.1. Sabiedrības līdzdalības veicināšana	<ul style="list-style-type: none"> <li>• Informācijas aprīte (regulāra)</li> <li>• Tematiski pasākumi (reizi trīs mēnešos)</li> <li>• Diskusijas, interešu grupu darbība gan klātienē, gan digitāli (vismaz reizi divos mēnešos)</li> <li>• Integrācijas nometnes (vismaz reizi gadā) un integrācijas pasākumi (pēc iespējas)</li> <li>• Brīvprātīgo palīgu iesaiste</li> </ul>
1.1.2. Līvānu novada iedzīvotāju kvalitātes uzlabošana	<ul style="list-style-type: none"> <li>• Informatīvi pasākumi (2 pasākumi gadā)</li> <li>• Tematiski, radoši pasākumi (4 pasākumi gadā)</li> <li>• Saturīga brīvā laika pasākumu organizēšana (pēc iespējām)</li> <li>• Brīvprātīgo darbinieku motivēšanas un izglītošanas pasākumi (vismaz 1 reizi gadā)</li> </ul>
1.1.3. Sabiedrības izglītošana	<ul style="list-style-type: none"> <li>• Sociālo un dzīves prasmju apguves pasākumi nabadzības riskam pakļautajām iedzīvotāju grupām (pēc iespējas).</li> <li>• Saturīga brīvā laika pasākumu organizēšana (pēc iespējām)</li> </ul>
1.1.4. Sabiedrības integrācijas veicināšana	<ul style="list-style-type: none"> <li>• Informatīvu pasākumu ieviešana (2 reizes gadā)</li> <li>• Biedrības pārstāvju līdzdalība citu organizāciju rīkotos pasākumos (2 reizes gadā)</li> <li>• Integrācijas pasākumu ciltautiešiem ieviešana (2 reizes gadā)</li> <li>• Interesu klubs ciltautiešiem (1 grupa)</li> <li>• Informatīvs atbalsts (regulāri, pēc pieprasījuma)</li> <li>• Sadarbības attīstība ar Līvānu novada un Latgales reģiona ciltautiešu intereses pārstāvošām organizācijām</li> <li>• Integrācijas projektu ieviešana (1 projekts)</li> <li>• Pieredzes apmaiņas pasākumi (1 reizi gadā)</li> <li>• Kopīgu pasākumu organizēšana (1 reizi gadā)</li> <li>• Sadarbības projektu ieviešana (vismaz viens projekts 2 gados)</li> </ul>
<b>Rīcību virziens 1.2. Sadarbības un līdzdalības programmas (projektu programmas, sadarbība ar iestādēm un organizācijām, informatīvs atbalsts un konsultācijas)</b>	

<p>1.2.1. Sadarbības pasākumi ar Līvānu novada NVO</p>	<ul style="list-style-type: none"> <li>• Informatīvi pasākumi vai informācijas aprīte starp organizācijām</li> <li>• Materiāli tehniskās bāzes pieejamība citām NVO sadarbības pasākumu vai projektu ietvaros (pastāvīgi)</li> <li>• Sadarbības projektu ieviešana (pēc iespējām)</li> <li>• Tematiski pasākumi un labās prakses apmaiņas pasākumi (2-3 reizes gadā)</li> </ul>
<p>1.2.2. Sadarbība ar reģiona, valsts mēroga NVO un iestādēm</p>	<ul style="list-style-type: none"> <li>• Sadarbības veicināšana un sadarbības līgumi ar Līvānu novada Sociālo dienestu un NVA par atbalsta pasākumu organizēšanu (1-2 līgumi gadā vai regulāras sadarbības vienošanās).</li> <li>• Biedru statusa uzturēšana Latvijas Pilsoniskajā aliansē (biedru naudas, biedru pasākumi, informācijas aprīte).</li> <li>• Sadarbības un partnerības stiprināšana ar fondu “Ziedot.lv” un biedrību “Latvijas Samariešu apvienība” (sadarbības pasākumi un sadarbības projekti).</li> </ul>
<p><b>Rīcību virziens 1.3. Sociālie pakalpojumi un sociālās palīdzības un atbalsta pasākumi</b></p>	
<p>1.3.1. Sociālo pakalpojumu nodrošināšana attīstīšana</p>	<ul style="list-style-type: none"> <li>• Iniciēt un sadarbībā ar pašvaldību ieviest jaunus uz cilvēku vajadzībām vērstus sociālos pakalpojumus (1 jauns pakalpojums līdz 2025. gada decembrim).</li> <li>• Nodrošināt pastāvīgu pieeju esošajiem pakalpojumiem (tehniskie palīgīdzekļi, veļas mazgāšana un žāvēšana, duša, aprūpe mājās).</li> </ul>
<p>1.3.2. Dzīves kvalitātes uzlabošana nabadzības riskam pakļautajām iedzīvotāju grupām.</p>	<ul style="list-style-type: none"> <li>• Izglītojoši pasākumi (vismaz 4 reizes gadā).</li> <li>• Konsultācijas un sadarbība ar jomas vadošajām NVO ( regulāri).</li> <li>• Konsultācijas un sadarbība valsts un pašvaldības iestādēm ( regulāri).</li> <li>• Kontaktu informācijas bāzes par cilvēkiem ar funkcionāliem traucējumiem Līvānu novadā paplašināšana ( regulāri).</li> <li>• Speciālistu (pedagogu, lektoru, psihologu u.c.) piesaiste (brīvprātības princips), kas nodrošinātu informatīvus pasākumus riskam pakļauto iedzīvotāju motivācijas celšanai ( pēc iespējām).</li> <li>• Palīdzības programmu ieviešana sadarbībā ar partneriem ( pēc iespējām).</li> <li>• Atbalsta grupu situatīva izveide un tās darbības nodrošināšana atsevišķām iedzīvotāju grupām (pēc vajadzības).</li> </ul>
<p><b>Rīcību virziens 1.4. Labdarības un brīvprātīgā darba īstenošana</b></p>	

<p>1.4.1. Ziedojumu vākšanas/ labdarības akciju/ kampaņu rīkošana</p>	<ul style="list-style-type: none"> <li>• Ziedojumu vākšanas kampaņu rīkošana (1 reizi 3 gados).</li> <li>• Darbs ar ziedotājiem – ziedotāju informēšana, iesaiste pasākumos, godināšana, atskaišu sniegšana lielākajiem ziedotājiem.</li> <li>• Sabiedrības izglītošanas un informēšanas pasākumi par ziedojumu kultūras nozīmi (1 reizi gadā).</li> </ul>
<p>1.4.1. Labdarības akciju organizēšana</p>	<ul style="list-style-type: none"> <li>• Labdarības akciju organizēšana (1 reizi gadā).</li> <li>• Izglītojoši un informatīvi pasākumi/akcijas/raksti/aktivitātes par labdarības darbu (1-2 reizes gadā).</li> </ul>
<p>1.4.1. Darbs ar brīvprātīgajiem</p>	<ul style="list-style-type: none"> <li>• Regulārs izglītojošs un motivējošs darbs ar brīvprātīgajiem.</li> <li>• Brīvprātīgo iesaiste lēmumu pieņemšanā (pēc vajadzības).</li> <li>• Pasākumi brīvprātīgo godināšanai.</li> <li>• Jaunu brīvprātīgo darbinieku piesaiste biedrības „Baltā māja” darbības nodrošināšanai ( 2 jauni brīvprātīgie darbinieki gadā).</li> <li>• Esošo brīvprātīgo darbinieku prasmju un iemaņu paaugstināšana (1 reizi gadā).</li> <li>• Pieredzes apmaiņas pasākums labās prakses pārņemšanai (1 reizi gadā).</li> </ul>

**Prioritāte 2**

**Biedrības „Baltā māja” attīstības nodrošināšana**

**Rīcību virziens 2.1. Cilvēkresursu nodrošināšana un attīstība**

<p>2.1.1. Jaunu darbinieku piesaiste</p>	<ul style="list-style-type: none"> <li>• Jaunu darba vietu biedrībā „Baltā māja” izveide (ietverot subsidēto nodarbinātību)- 1 jauna darba vieta gadā.</li> </ul>
<p>2.1.2. Biedrības darbinieku kapacitātes celšana</p>	<ul style="list-style-type: none"> <li>• Kvalifikācijas paaugstināšana esošajiem darbiniekiem (periodiski pēc nepieciešamības).</li> <li>• Apmācības un pieredzes apmaiņa darbiniekiem (1 reizi gadā).</li> <li>• Inovatīvu darba metožu attīstīšana.</li> </ul>
<p>2.1.3. Pozitīva mikroklimate nodrošināšana</p>	<ul style="list-style-type: none"> <li>• Kolektīvu pasākumu nodrošināšana darbiniekiem (1 reizi gadā).</li> <li>• Kopēju kolektīvu pasākumu nodrošināšana darbiniekiem, valdes locekļiem, biedriem un organizācijas brīvprātīgajiem darbiniekiem ( 1 reizi gadā).</li> <li>• Informācijas apmaiņas uzlabošana starp darbiniekiem (regulāri).</li> <li>• Informācijas apmaiņas uzlabošana ar valdes locekļiem (regulāri).</li> </ul>

	<ul style="list-style-type: none"> <li>• Piederības un atbildības veicināšana.</li> </ul>
<b>Rīcību virziens 2.2. Finanšu resursu nodrošināšana</b>	
2.2.1. Regulārs esošo pakalpojumu efektivitātes izvērtējums	<ul style="list-style-type: none"> <li>• Esošo pakalpojumu efektivitātes un kvalitātes novērtējuma veikšana (1 reizi gadā klientu aptauja).</li> </ul>
2.2.2. Saimnieciskās darbības iespēju paplašināšana	<ul style="list-style-type: none"> <li>• E-komercijas pasākumu izpētes veikšana.</li> <li>• Konsultācijas ar profesionāļiem.</li> <li>• Konsultācija ar ekspertu par saimnieciskās darbības iespēju paplašināšanu.</li> <li>• Jauna maksas pakalpojuma ieviešana (līdz 2025. gada decembrim).</li> </ul>
2.2.3. Ārējā finansējuma piesaiste vietēju, reģionālu vai starptautisku projektu ietvaros	<ul style="list-style-type: none"> <li>• Finansējuma piesaistes pasākumi atbilstoši piedāvājumam un pieprasījumam (fondu līdzekļi, pašvaldības finansējums, privātais finansējums, ziedojumi u.t.t).</li> </ul>
2.2.4. Ziedojumu piesaiste	<ul style="list-style-type: none"> <li>• Finansējuma piesaistes pasākumi atbilstoši piedāvājumam un pieprasījumam (privātais finansējums, juridisku personu ziedojumi).</li> </ul>
2.2.5. Darbs ar sponsoriem	<ul style="list-style-type: none"> <li>• Publicitātes pasākumi (1 reizi gadā).</li> <li>• Informatīvas kampaņas (1 kampaņa reizi 2 gados).</li> </ul>
<b>Rīcību virziens 2.3. Materiālo resursu nodrošināšana un attīstība</b>	
2.3.1. Esošo telpu uzturēšana un pārdomāta izmantošana	<ul style="list-style-type: none"> <li>• Telpu nomas un īres līgumu ar pašvaldību par telpu nodrošināšanu ( Stacijas iela 2, Zaļā iela 10-16) turpināšana.</li> <li>• Papildus telpu piesaiste sadarbībā ar citām organizācijām vai pašvaldību (pēc nepieciešamības).</li> <li>• Telpu izīrēšana, saskaņojot ar telpu īpašnieku-Līvānu novada domi.</li> </ul>
2.3.2. Materiāli tehniskās bāzes uzturēšana un papildināšana	<ul style="list-style-type: none"> <li>• Materiālās bāzes atjaunošana atbilstoši biedrības vajadzībām ( vismaz viena vienība gadā).</li> <li>• Jaunas materiālās bāzes iegāde nepieciešamības gadījumā.</li> <li>• Esošā materiāli tehniskā nodrošinājuma efektīva un saudzīga lietošana.</li> </ul>
<b>Rīcību virziens 2.4. Informatīvo resursu nodrošināšana un attīstība</b>	
2.4.1 Iekšējās informācijas apmaiņas uzlabošana biedrības iekšienē	<ul style="list-style-type: none"> <li>• Skaidru atbildību, pienākumu un tiesību noteikšana (amatu aprakstu izstrāde un esošo pārskatīšana).</li> <li>• Organizācijas iekšējo dokumentu uzlabošana</li> </ul>

		(atbilstoši noteiktajām prasībām) <ul style="list-style-type: none"> <li>Regulāru darba plānošanas un izvērtēšanas sanāksmju rīkošana (1 reizi mēnesī).</li> </ul>
2.4.2	Ārējās informācijas apmaiņas uzlabošana – biedrības mārketinga un sabiedrības informēšanas pasākumi	<ul style="list-style-type: none"> <li>Informācijas sniegšana vietējiem masu medijiem - <a href="http://www.livani.lv">www.livani.lv</a>, informatīvajam izdevumam “Līvānu novada vēstis”- regulāri.</li> <li>Informācijas sniegšana reģionālajiem masu medijiem (pēc iespējām).</li> <li>Regulāra informācijas ievietošana biedrības mājas lapā <a href="http://www.baltamaja.lv">www.baltamaja.lv</a> un biedrības interneta vietnē <a href="https://www.facebook.com">Facebook.com</a>.</li> </ul>
2.4.3	Biedrības tēla mārketinga pasākumi.	<ul style="list-style-type: none"> <li>Klientu aptaujas par sniegto pakalpojumu kvalitāti (1 reizi gadā).</li> <li>Prāta vētras par jaunu pakalpojumu izveidi (1 reizi gadā).</li> <li>Marketinga plāna izveide.</li> </ul>
<b>Rīcību virziens 2.5. Sadarbības attīstība</b>		
2.5.1	Vietēju un reģionālu sadarbības projektu izstrāde	<ul style="list-style-type: none"> <li>Sadarbības projektu izstrāde un ieviešana (vismaz 1 projekts gadā).</li> <li>Regulāra kontaktu uzturēšana un informācijas apmaiņa ar potenciālajiem sadarbības partneriem (regulāri).</li> </ul>
2.5.2	Starptautisku sadarbības projektu izstrāde	<ul style="list-style-type: none"> <li>Starptautisku sadarbības projektu izstrāde (vismaz 1 projekts 3 gados).</li> <li>Regulāra kontaktu uzturēšana un informācijas apmaiņa ar potenciālajiem sadarbības partneriem (regulāri)</li> </ul>
2.5.3	Iesaistīšanās sadarbības tīklos (esošo sadarbības kontaktu uzturēšana un jaunu kontaktu veidošana)	<ul style="list-style-type: none"> <li>Kontaktu ar esošo sadarbības tīkla vadošo partneri – biedrību “Latvijas pilsoniskā alianse” regulāra uzturēšana.</li> <li>Jaunu kontaktu veidošana ar mērķi iesaistīties sadarbības tīklā (1 sadarbības tīklā 3 gados).</li> </ul>

#### 4. Stratēģijas ieviešanas uzraudzības plāns

Biedrības „Baltā māja” attīstības stratēģija 2021.-2025. gadam ir vidējā termiņa plānošanas dokuments, kurā ir noteikta biedrības attīstības vīzija, attīstības prioritātes un stratēģiskie mērķi, to sasniegšanai noteikti pasākumi un rīcības jeb uzdevumi piecu gadu periodam.

Stratēģijas aktualizēšana var notikt reizi trīs gados, bet nemainot prioritātes un stratēģiskos mērķus. Dokumenta aktualizācija var tikt attiecināma uz turpmāk plānotajiem pasākumiem un rīcībām.

Īstenojot projektus, tiek veikts nepārtraukts situācijas un paveikto darbu monitorings, atbilstoši noteiktajiem sākotnējiem un rezultātu sasniegšanas rādītājiem. Stratēģijā ir noteikti stratēģiskā



mērķa sasniedzamie kvantitatīvie un kvalitatīvie darbības rezultāti un to rezultatīvie rādītāji, kas dod iespēju izvērtēt stratēģijas ieviešanas progresu. Stratēģijas īstenošana tiek izskatīta katru gadu.

Perioda noslēgumā, pamatojoties uz stratēģisko mērķu sasniegšanas progresu, tiek veikts situācijas novērtējums un analīze programmas stratēģiskajai daļai, un gatavoti priekšlikumi biedrības attīstības stratēģijas izstrādei nākamajam periodam.

Stratēģijas izveide balstīta uz prioritātēm, kas atbilstošas lielākajiem Latvija mēroga plānošanas dokumentiem:

- Nacionālajam attīstības plānam.
- Latvijas ilgtspējīgas attīstības stratēģijai.
- Latvijas attīstības stratēģijai 2030
- Līvānu novada pašvaldības integrētās attīstības programmai 2019-2025
- Līvānu novada ilgtspējīgas attīstības stratēģijai 2013 – 2030
- Latgales stratēģijai 2030

Biedrības “Baltā māja” attīstības stratēģijas 2021 – 2025 gadam ieviešanu biedrības valde izvērtē un pārskata katru gadu. Ieviešanas uzraudzībai un analīzei tiek pielietoti zemāk redzami 10 rādītāji, kas būs kā pamats novērtējumam par to, kā tiek īstenota vidējā termiņa prioritāšu un mērķu sasniegšana.

Par attīstības stratēģijā noteikto izvērtējuma rādītāju informācijas nodrošināšanu, apkopošanu un analizēšanu atbildīga ir biedrības Valde, taču dati tiek apkopoti sadarbībā ar visām biedrības darbiniekiem un sadarbības partneriem.

Nr.	Rādītājs un tā mērvienība	Bāzes situācija		Nākotnes situācija	Datu avots
		Gads	Vērtība	Vērtība 2025. gadā	
1	NVO skaits Līvānu novadā, (Latgales plānošanas reģiona dati)	Uz 28.02.2019.	79	80	Pašvaldības dati Biedrības dati
2	Sadarbības tīklu skaits, kuros iesaistījusies biedrība “Baltā māja”	Uz 01.01.2020.	3	4	Sadarbības līgumi
3	Biedrības “Baltā māja” organizēto labdarības akciju skaits gadā	2020	3	3	Atskaites, Gada pārskati
4	Biedrībā esošo interešu un atbalsta grupu skaits un kopējais dalībnieku skaits grupās	2020	7/100	8/120	Atskaites Gada pārskati
5	Realizēto projektu skaits gadā	2020	5	5	Grāmatvedības dati
6	Sociālās aprūpes pakalpojumu skaits un aprūpēto personu skaits	2020 – mēnesī	3/85	2/60	Līgumi ar klientiem
7	Sociālās palīdzības pakalpojumu skaits un palīdzību saņēmušo personu skaits	2020 – mēnesī	3/80	3/100	Pakalpojumu saņēmēju uzskaite
8	Izglītības pakalpojumu un pasākumu skaits (t.sk. semināri, konferences, forumi u.c.) un iesaistīto personu skaits (kopā visi vecumi)	2020	10/200	10/200	Atskaites Gada pārskati
9	Sabiedrības integrācijas pakalpojumu un pasākumu skaits (imigrantiem, cilvēkiem ar īpašām vajadzībām, cittautiešiem)	2020	4	4	Atskaites Gada pārskati
10	Darbinieku skaits un piesaistīti jauni darbinieki (t.sk. subsidētās darba vietas, jauniešu darba prakses) gadā	Uz 31.12.2020	9 (uz laiku 3)	10 (uz laiku 4)	Darba līgumi Līgumi ar NVA